



באמצעות דואר אלקטרוני

אדון/גברת נכבד/ה,

הנדון: מכרז 01/24 לאספקה, התקנה ותחזוקה של מסך לד בהיכל התרבות מאיר ניצן בראשון לציון (להלן: המכרז)

הודעה על שינויים מהותיים ועדכונים

1. החברה העירונית מודיעה בזאת כי המועד האחרון להגשת ההצעות במכרז שבנדון נדחה ליום

14.4.2024 בשעה 15:00 (להלן: "המועד האחרון להגשת הצעות במכרז"). את ההצעה במכרז, ביחד עם מסמכי המכרז, על נספחיהם, יש להכניס למעטפה חלקה שעליה יירשם שם ומספר המכרז בלבד, כשהיא חתומה וממולאת כדבעי. את המעטפה יש למסור במסירה אישית בלבד, ולהפקידה בתיבת המכרזים, במשרדי החברה העירונית ברחוב ז'בוטינסקי 95 ראשון לציון, קומה 2, עד ולא יאוחר מהמועד האחרון להגשת הצעות. **הצעה שתוגש לאחר המועד האחרון להגשת הצעות במכרז לא תתקבל.**

יודגש, כי החברה העירונית שומרת לעצמה את הזכות, לפי שיקול דעתה הבלעדי, להאריך, בין היתר, את המועד האחרון להגשת הצעות במכרז לתקופות נוספות, ככל ויידרש.

2. הרחבת העבודות במכרז ואספקת מסך לד נוסף למסכי לד חיצוניים המפורטים במכרז שבנדון,

כדלקמן:

1.1 החברה העירונית מודיעה כי היקף העבודות שבמכרז יוגדל כך שיכלול בקשה לאספקה והתקנה של מסך לד נוסף מסוג dot LED Full color ברזולוציה 2.5-2.9 מ"מ בגודל 8 מ' אורך ו- 5 מ' גובה לפנים אולם היכל התרבות מאיר ניצן ראשון לציון.

1.2 **יודגש כי המסך הנוסף הינו indoor והכל בהתאם למפרט המהווה חלק מטופס הצעת המשתתף ומצ"ב למסמך זה ומסומן כנספח א'.**

1.3 יובהר כי כלל הוראות המכרז והחווה ההתקשרות המצורף אליו (חלק ב' למכרז שבנדון) חלים גם על אספקה והתקנה של המסך הנוסף, בשינויים המחויבים.

1.4 החברה העירונית תבהיר כי בכוונתה להתקשר עם זכיין/ספק אחד לכלל העבודות משכך, המשתתפים נדרשים להגיש הצעתם לשני המסכים ולא ניתן להגיש הצעה למסך אחד בנפרד. מציע אשר יגיש הצעה רק לחלק מהעבודות הצעתו תפסל ללא צורך בשימוע.

3. שינוי התמורה המקסימאלית במכרז

לאור הגדלת העבודות והוספת המסך כמפורט לעיל ולאחר בחינה נוספת של העבודות במכרז שבנדון, החברה העירונית מודיעה על שינוי בסכום מחיר המקסימום הקבוע במכרז כדלקמן:

2.1 התמורה לה יהיה זכאי הזוכה במכרז בגין ביצוע כל העבודות הכרוכות באספקה, התקנה, אחריות

- ושירות עבור מסכי ה- outdoor לא תעלה על סך של 500,000 ש"ח (ובמילים: חמש מאות אלף) לא כולל מע"מ (להלן: "מחיר המקסימום למסכי חוץ");
- 2.2 התמורה לה יהיה זכאי הזוכה במכרז בגין ביצוע כל העבודות הכרוכות באספקה, התקנה, אחריות ושירות עבור מסך האולם (indoor) לא תעלה על סך של 300,000 ש"ח (ובמילים: שלוש מאות אלף) לא כולל מע"מ (להלן: "מחיר המקסימום למסך פנים").
- 2.3 החברה העירונית תבהיר כי התחרות במכרז תהא ביחס לסה"כ התמורה המתקבלת מסכימת מחיר המקסימום למסכי החוץ ומחיר המקסימום למסך פנים.
- 2.4 קרי, התמורה לה יהיה זכאי הזוכה במכרז בגין ביצוע כל העבודות הכרוכות באספקה, התקנה, אחריות ושירות עבור כלל המסכים המפורטים במכרז לא תעלה על סך של 800,000 ש"ח (ובמילים: שמונה מאות אלף) לא כולל מע"מ (להלן: "מחיר המקסימום").
- 2.5 לא תתקבלנה הצעות הגבוהות ממחיר המקסימום. הצעה אשר תנקוב בסכום הגבוה ממחיר המקסימום כאמור לעיל (800,000 ₪ לא כולל מע"מ) - תיפסל על הסף, ללא צורך בשימוע.
- 2.6 למען הסר ספק יובהר כי בכל מקום במסמכי המכרז בו נרשם "לא תעלה על סך של 400,000 ₪....." יירשם: "לא תעלה על סך של 800,000 ₪.....".

4. שינוי טופס הצעה

- 4.1 לאור השינויים המצוינים לעיל, החברה העירונית תבהיר כי המשתתף יגיש את הצעתו במכרז על גבי טופס הצעת המשתתף המצורף למכתב זה ומפורט כנספח א' ולא על גבי טופס הצעה אשר צורף למסמכי מכרז. יודגש, כי הצעה אשר תוגש על גבי טופס הצעה אשר צורף למסמכי המכרז – תיפסל על הסף ללא צורך בשימוע.
- 4.2 בתוך המעטפה יש להפריד בין טופס הצעה (נספח ד') לבין יתר המסמכים. ויודגש, יש להכניס את טופס הצעה (נספח ד') למעטפה נוספת וסגורה (להלן: המעטפה המשנית) על גבי המעטפה המשנית יהיה כתוב "הצעת מחיר".
- 4.3 ההצעה במכרז תנקוב במחיר המוצע על ידי המשתתף עבור ביצוע כל העבודות נשוא מכרז זה.

5. ערבויות

- 5.1 לאור דחיית מועד ההגשה המצוין לעיל, החברה העירונית מודיעה על שינוי והארכת תוקף נוסח ערבות המכרז. יודגש כי השינוי הינו לערבות המכרז ולא ערבות הביצוע קרי, שינוי לנוסח הערבות הקבוע בנספח ב' לחלק א' למסמכי המכרז- עמ' 18 בחוברת המכרז.
- 5.2 המשתתף יצרף להצעתו ערבות בנקאית אוטונומית בהתאם לנוסח המצורף למכתב זה ולא על גבי הנוסח המצורף לחוברת המכרז. ויודגש, כי ערבות אשר תוגש על גבי טופס הערבות אשר צורף למסמכי המכרז – תיפסל על הסף ללא צורך בשימוע.
- 5.3 ערבות המכרז תעמוד בתוקפה עד ליום 27.6.2024.
- 5.4 החברה העירונית תהיה רשאית לדרוש את הארכת התוקף בהודעה בכתב למשתתף. המשתתף מתחייב להאריך את תוקף ערבות המכרז מיד קבלת דרישת החברה העירונית.
- 5.5 יובהר כי תוקף ערבות ההצעה ישונה גם הוא בהתאמה למועד תוקף ערבות המכרז העדכני.
- 5.6 למען הסר ספק יובהר כי בכל מקום בכל מקום במסמכי המכרז בו נרשם "5.5.2024" יירשם: "27.6.2024".

6. **כנס מציעים נוסף מועדי שאלות הבהרה ותשובות**

6.1 לאור השינויים המהותיים המפורטים לעיל תקיים החברה העירונית **כנס מציעים נוסף בתאריך 26.3.2024 בשעה 11:00**. כנס המציעים הנוסף יתקיים ברחבת היכל התרבות מאיר שבראשון לציון. ז'בוטינסקי 16, ראשון לציון. **ההשתתפות בכנס המציעים היא חובה, ומהווה תנאי להשתתפות במכרז ולהגשת הצעות בו.**

יודגש, משתתפים אשר השתתפו בכנס המציעים הראשון יהיו פטורים מהשתתפות בכנס הנוסף. ואולם מומלץ למשתתפי כנס המציעים הראשון להשתתף גם בכנס המציעים השני, היה ויבחרו המשתתפים האמורים שלא להגיע לכנס המציעים השני אזי יחשבו כמשתתפים גם בכנס השני. מבלי לגרוע מהאמור, מציע אשר השתתף בכנס הראשון ויבחר שלא להשתתף בכנס השני יהיה מנוע מלהעלות כל טענה של אי ידיעה וכיו"ב בקשר לפרט מפרטי המכרז.

המשתתפים בכנס המציעים מיום 21.1.2024 או בכנס המציעים שיערך ביום 26.3.2024 יחשבו כעומדים בחובת ההשתתפות בכנס המציעים הקבוע בחלק א' למסמכי המכרז.

אסמכתה להשתתפות בכנס המציעים יהיה רישום ברשימת המשתתפים בכנס, בצירוף חתימת המשתתף.

6.2 המשתתפים רשאים להפנות שאלות הבהרה, **בכתב בלבד**, עד לא יאוחר מיום **28.3.2024** בשעה 12:00 (להלן: "**המועד האחרון להגשת שאלות**"), לעו"ד נתן רוזנצוויג, בפקס' מס': 03-7393600 או בדואר אלקטרוני etic@hironit.co.il.

החברה העירונית תשיב על השאלות ובקשות ההבהרה בכתב עד ליום **4.4.2024** (להלן: "**המועד האחרון למתן תשובות**").

חלק א' מסמכי המכרז ונספחיו

הזמנה/מפרט/חוזה	מספר סעיף	שאלה	תשובה
1.	מסמכי המכרז	נבקש הבהרה לגבי ריכוז חשמל סופי. מה המיקום הסופי עליו הוחלט ומה הוא מרחקו מהמסך?	<p>ארון החשמל אשר ישמש את המסכים החיצוניים נמצא במבנה היכל התרבות, צמוד לדלת בכניסה של בית הקפה ארומה. מרחק ארון החשמל מהמסכים החיצוניים הינו כ- 30 מטר. הכבילה תתאפשר דרך תקרות פריקות.</p> <p>ארון התקשורת אשר ישמש את המסכים החיצוניים, נמצא במחסן 7 וממוקם כ-20 מטר מהמסכים.</p> <p>יודגש כי אין באמור לעיל לגרוע מאחריות המשתתף להגיע להיכל התרבות, לראות את</p>

				מיקומי הארונות ביחס למיקום המסכים החיצוניים.
2.	מסמכי המכרז	שאלה כללית	נבקש הבהרה, מה המיקום הסופי של ארון החשמל המשני?	המיקום הסופי של ארון החשמל המשני אשר ישמש לעבודות ממוקם בחדר הקופות ונמצא כ- 5 מטר מהמסכים
3.	מסמכי המכרז	שאלה כללית	מהסיוור שהתקיים באתר, עולה כי נדרשת הבהרה לגבי אופן השחלת תשתיות החשמל בהתקנת המסך החיצוני. האם החברה העירונית תכין צנרת מתאימה להשחלת הכבילה?	התשובה לשאלה הינה שלילית. החברה העירונית תבהיר כי בהתאם להוראות המכרז הזוכה אחראי לביצוע כל העבודות הנדרשות במכרז, ובין היתר להכנת/התקנת צנרת לשם השחלת כבילה הן עבור המסך הפנימי. החברה העירונית תבהיר כי התקרה הינה פריקה וכי הזוכה יהא אחראי על פירוק התקרה לשם ביצוע העבודות והרכבתה מחדש וזאת מבלי שיגרם כל נזק ו/או פגע ו/או הרס לתקרה וסביבתה.
4.	מסמכי המכרז	עמ' 22 מפרט טכני	לפי הרשום במכרז: "גודל מסך: רוחב מצטבר 17280 מ"מ * 1920 מ"מ גובה עם פינות 90 מעלות פנימיות (יתרון לחיבור קשתי)". נבקש לקבל הבהרה, האם הכוונה היא לספק פינה מושלמת של כ 90 מעלות ע"י מודול חתוך בגרונג ב 45 מעלות כך שהרווח בפינה יהיה מ"מ בודדים או שהכוונה הינה לחיבור קשתי?	החברה העירונית תבהיר כי הדרישה הינה לחיבור קשתי.
5.	מסמכי המכרז	שאלה כללית	בסיוור המציעים צוין כי קיימת דרישה לביצוע חיפוי פח תחתון ועליון למסך הלד לטובת חסימת כניסת יונים וגמר יפה ואחיד. נבקש לקבל הבהרה ודרישה מדויקת לנושא זה.	החברה העירונית תבהיר כי העבודות במסגרת המכרז יכללו התקנה של חיפוי פח דקורטיבי לכלל ההיקף של מסך הLED, בין היתר לטובת חסימת כניסה של מים ויונים.
6.	מסמכי המכרז	שאלה כללית	האם קיימת דרישה למסך מתוצרת מפעל מסודר למסך עצמו, ללא שום שינוי במוצר עם תקנים של המפרטים ממכונים מורשים	התשובה לשאלה הינה חיובית. החברה העירונית תבהיר כי כלל המסכים אשר יסופקו במסגרת המכרז שבנדון הינם של

<p>החברות/מותגים המצוינים מטה בלבד : ENO SAMSUNG LG ROE BOE UNILUMEN LEYARD</p> <p>עוד תבהיר החברה העירונית כי הצעה של מסך אשר אינו של החברות/מותגים שלהלן לא תילקח בחשבון והצעת המשתתף עלולה להפסל.</p>	<p>אירופאיים ולא מכונים סינים :CE/EMC/CB</p>			
<p>האחריות והתחזוקה למסכים הינה באחריותו של הקבלן הזוכה. לרבות, אספקת חלקי חילוף.</p>	<p>האם קיימת דרישה לאישור ממפעל היצרן לעמוד בתנאי האחריות? האם יש להציג מכתב הסמכה מהמפעל שמסמך את החברה המשתתפת במכרז להתקין/לתת שירות למסך המוצע?</p>	<p>שאלה כללית</p>	<p>מסמכי המכרז</p>	<p>.7</p>
<p>החברה העירונית תבהיר כי הרזולוציה הנדרשת למסך החיצוני והפנימי הינה 2.5-2.9 מ"מ.</p>	<p>במכרז קיימת דרישה למסכים ברזולוציה של כ 4.5-6 מ"מ. בסיוור המציעים שהתקיים נאמר כי התקבלה החלטה מצדכם לשנות רזולוציית המסכים ל 3.9 מ"מ. נבקש הבהרה, מהי הרזולוציה הנדרשת?</p>	<p>עמ' 22 מפרט טכני</p>	<p>מסמכי המכרז</p>	<p>.8</p>
<p>1. החברה העירונית תבהיר כי פלטפורמת התוכן אשר תסופק על ידי הזוכה תהא בהתאם למפרט הטכני. 2. התשובה לשאלה הינה חיובית. הזוכה ידרש לספק LAYOUTS 16 סה"כ דינאמיים הכוללים עיצוב מקוסטם.</p>	<p>1. האם יש פלטפורמת תוכן ספציפית נדרשת? או לחילופין, הדרישה לספק מפרט טכני מלא של הפלטפורמה המוצעת היא ע"י המציע? 2. האם פלטפורמת התוכן נדרשת לכלול LAYOUTS דינאמיים? במידה וכן, כמה נדרשים? והאם הם כוללים עיצוב מקוסטם?</p>	<p>שאלה כללית</p>	<p>מסמכי המכרז</p>	<p>.9</p>

10.	מסמכי המכרז	עמ' 23 מפרט טכני	נבקש הבהרה לגבי רישוי תוכנת ניהול תוכן: לא קיימת מערכת ניהול באשר היא אליה הרישיון הוא FOR LIFE. יש לשקול בחיוב כי תוקף רישוי המערכת תהיה כתוקף תקופת השירות הנדרשת (קרי 60 חודשים).	התשובה לבקשה הינה שלילית. החברה העירונית תבהיר כי רישוי תוכנת הניהול אשר תסופק על ידי הזוכה יהא ללא הגבלה של שנים (for life).
11.	מסמכי המכרז	עמ' 7 סעיף 8	נבקש לערוך שינוי בתנאי הסף בכדי שעוד חברות תוכל להשתתף, השינוי המבוקש הוא במחזור החודשי ובכמות הפרויקטים	התשובה לבקשה הינה שלילית.
12.	מסמכי המכרז	עמ' 23 מפרט טכני	נבקש הבהרה לגבי תכני תלת עם משקפיים. לא ברורה הדרישה – מניחים כי הכוונה לתכני תלת ממד לא בהכרח עם משקפיים.	לפי המפרט במכרז. החברה העירונית תבהיר כי נדרשת יכולת צפיית תלת מימד, לרבות באמצעות משקפי תלת מימד.
13.	מסמכי המכרז	עמ' 8 סעיף 9.1.10	סעיף זה פוגע באופן ישיר מפרטי החברה, וחושף מידע השמור לבעלי החברה בלבד. כמו כן, עבור אימות סעיף זה, קיים סעיף נוסף בעמוד 24 אותו צריך להחתים ע"י עו"ד אשר מאמת את הנתונים שנמסרו. ניתן להציג את הנתונים שהתבקשו באופן אישי ופרטני ללא פרסום הדבר ברבים.	התשובה לבקשה הינה שלילית. משתתף אשר מעוניין כי פרט מהצעתו ישאר חסוי יציין זאת מפורשות בהצעתו על גבי הפרט/מסמך הספציפי. החברה העירונית תשקול את בקשת המשתתף והכל עפ"י דין.
14.	מסמכי המכרז	עמ' 3 סעיף 1.4	עקב המצב הביטחוני ובעיית החותים בשילוח ימי, נבקש להוסיף ל 60 ימי ביצוע העבודה, עוד כ 15 ימי עבודה כך שסה"כ ימי העבודה יעמוד על כ 75 ימים לטובת ביצוע העבודה.	התשובה לבקשה הינה חיובית.
15.	מסמכי המכרז	עמ' 9 סעיף 9.1.19	נבקש הבהרה, היכן יש לרשום את פירוט הפרויקטים?	יש להדפיס את נספח ה, לכמות הפרויקטים הדרושה ולצרף למכרז.
16.	מסמכי המכרז	עמ' 21 סעיף 1	צוין כי כמות מ"ר לתמחור עומדת על 34 מ"ר. לאחר ביצוע מדידה שלנו בשטח נמצא שבכדי להגיע לכיסוי מקסימאלי בהתאם לדרישות שלכם, יש צורך ב 36 מ"ר. נבקש הבהרה לגבי הכמות הסופית לתמחור מסכי הלבד.	ללא שינוי

<p>1. החברה העירונית תבהיר כי האחריות להמצאת כל האישורים וההיתרים הנדרשים לביצוע העבודה הינה באחריותו הבלעדית של הזוכה. באחריות המשתתף לברר אילו אישורים והיתרים נדרשים ומהי עלותם המוערכת. משך זמן הוצאת האישורים ו/או ההיתרים ו/או כל הדרוש לביצוע העבודות נכלל במועדים הקבועים במכרז לביצוע העבודה.</p>	<p>1. נבקש הבהרה, אילו רישיונות/אישורים/היתרים נדרשים לצורך ביצוע העבודה? מה משך זמן הוצאת האישורים הנדרשים במידת הצורך? איך אפשר להעריך את עלות הוצאת ההיתרים והאישורים הנדרשים?</p> <p>2. האם משך זמן הוצאת האישורים הובא בחשבון בתוך תקופת 60 ימי עבודה שניתנו לטובת ביצוע העבודה?</p>	<p>עמ' 36 סעיפים 7.1 – 7.4</p>	<p>מסמכי המכרז</p>	<p>17.</p>
--	---	--	--------------------	------------

***** נערך כנס מציעים ביום 21.1.2024 בהיכל התרבות, שברח' ז'בוטינסקי 16 ראשון לציון. במסגרת "כנס המציעים" נערך סיור בהיכל התרבות. כקבוע בסעיף 3.2 לחלק א' למסמכי המכרז - ההשתתפות בכנס המציעים הינה חובה.**

***** מובהר כי הוראות ותיקונים במסמך זה מתקנות את האמור במסמכי המכרז וגוברות עליו.**

***** כל תיקון לסעיפי המכרז ו/או תשובה לשאלות הניתנת במסמך זה יתקנו ו/או יפרשו ו/או יתייחסו לכל הסעיפים הרלוונטיים שבמסמכי המכרז, גם אם הסעיפים הרלוונטיים לא צוינו במסמך זה במפורש.**

***** יש לצרף מסמך זה, לרבות כל נספחיו, כחלק בלתי נפרד ממסמכי המכרז כשהוא חתום על ידי המציע בתחתיית כל עמוד.**

***** ההסכם שייחתם בין החברה לבין הזוכה במכרז יהיה כפוף לאמור במסמך זה על תיקונו.**

בכבוד רב,

קרן פרנס, עו"ד
החברה העירונית ראשון לציון
לתרבות ספורט ונופש בע"מ

**העתק: מר אלי פולק - מנכ"ל
רו"ח שלומי חיים - סמנכ"ל כספים**

יש להפריד טופס זה מיתר מסמכי ההצעה ולצרפו להצעה במעטפה סגורה

נפרדת עליה ירשם "הצעת מחיר"

נספח ד'

החברה העירונית ראשון לציון לתרבות, ספורט ונופש בע"מ

אדון/גברת נכבד/ה,

שם ומס' המכרז: מכרז מס' 1/24 לאספקה, התקנה ותחזוקה של מסכי לד בהיכל התרבות מאיר ניצן שבראשון לציון.

הנדון: טופס הצעת המשתתף

הצעתנו הכספית – עבור אספקה והתקנה של מסכי לד בהיכל התרבות מאיר ניצן בראשון לציון, כמפורט במסמכי המכרז ובחווזה ההתקשרות, על נספחיהם היא כמפורט להלן:

מס'ד	טור א'	טור ב'	טור ג'
	סוג המסך/עבודות	מחיר מקסימום לא כולל מע"מ	הצעת הספק לא כולל מע"מ
1.	מסך לד פנימי	₪ 300,000 לא כולל מע"מ	₪ _____ לא כולל מע"מ
2.	מסכי לד חיצוניים	₪ 500,000 לא כולל מע"מ	₪ _____ לא כולל מע"מ
3.	סה"כ ההצעה הכספית למכרז 1/24 ** התוצאה המתקבלת בחיבור ההצעה הכספית למסך לד פנימי (שורה 1 טור ג') עם ההצעה הכספית למסכי לד חיצוניים (שורה 2 טור ג')	₪ 800,000 לא כולל מע"מ	₪ _____ לא כולל מע"מ

*** התמורה הכוללת המוצעת לא תעלה על סך של 800,000 ₪ (ובמילים: שמונה מאות אלף שקלים חדשים), לא כולל מע"מ (מחיר המקסימום). לא תתקבלנה הצעות הגבוהות ממחיר המקסימום.

*** יש להקפיד לכתוב את ההצעה בכתב ברור, הצעה אשר לא תהא ברורה – עלולה להפסל.

*** ידוע לי כי התחרות במכרז היא ביחס לתמורה הכוללת המבוקשת עבור ביצוע כל העבודות נשוא המכרז ולא בגין כל פריט ופריט המפורטים בטבלת הפריטים ו/או מפרט הטכני.

ידוע לי הסכום המצטבר בסוף טור ג' יהווה את סה"כ ההצעה הכספית שלי לביצוע העבודות נשוא המכרז. ***

ידוע לי ואני מסכים מראש ובאופן בלתי חוזר כי במידה ותהיה טעות חשבונית בחיבור הצעת המחיר למסך לד פנימי (טור ג' – שורה 1) עם הצעת המחיר למסך לד חיצוני (טור ג' – שורה 2), אזי החברה העירונית ו/או מי מטעמה תהא רשאית לתקן את הטעות החשבונית והתוצאה החשבונית אליה תגיע החברה העירונית ו/או מי מטעמה תהא זו הקובעת ותהווה את הצעתי במכרז ואני מוותר על כל טענה ו/או תביעה ו/או בגין ובקשר לכך. ***

ההצעה במכרז היא "פאושלית" ביחס לכל עבודות נשוא המכרז, ומתייחסת לכלל העבודות על פי הדרישות והפרטים המפורטים בטבלת הפריטים ובמפרט הטכני. ***

המזמין שומר על הזכות להפחית, להגדיל, להזמין בשלב מאוחר (בטווח של 12 חודשים) יותר את כלל הרכיבים/ציודים והעבודות ע"פ הנספח הטכני והתרחימים ו/או הטבלה שלהלן, ע"פ שיקול דעתו הבלעדי וללא כל שינוי בתנאי המכרז (מועדי אספקה, התקנה) והצעת המחיר. ***

ההצעה במכרז לא תכלול מע"מ. ***

החברה העירונית הינה מלכ"ר. ***

שם המשתתף: _____

חתימה וחותמת המשתתף: _____

טבלת הפריטים: (יש לציין מחירים בש"ח לא כולל מע"מ).

יובהר כי על המסכים המוצעים לעמוד בכל תנאי המפרטים הטכניים שלהלן

טור א'	טור ב'	טור ג'	טור ד'
		מחיר ליחידה בש"ח לא כולל מע"מ לאחר הנחה	סה"כ (מכפלה של טור ב' בטור ג') בש"ח לא כולל מע"מ
מסכי לד חיצוניים		כמות	
1.	מחיר למ"ר אחד של מסך בהתאם למפרט הטכני המצורף שלהלן	34 מ"ר	
2.	אחריות ושירות תחזוקה ל - 5 שנים	1	
3.	מחיר לנגן הכולל תוכנה לניהול תוכן – בהתאם למפרט וכולל את כל התוכנה ואו החומרה ואו כל הדרוש לפעילות הנגן	1	
התקנה ותשתיות			
4.	הוספת מא"ז 3*40 בלוח ראשי קומתי כולל חיווט	1	
5.	הספקה והתקנה כבל 5 *10 מלוח ראשי עד ללוח משנה עד 80 מ' בתוך תקרה אקוסטית כולל חיבורי קצה	1	
6.	הספקה והתקנה לוח פיצול 36 מקום עבור שלט + שקים ללוח תקשורת	1	
7.	הספקה והתקנת כבל 2.5 *3 עבור מסך LED 12 נקי עד 25 מ' כל נקי כולל חיבורי קצה	1	
8.	הספקה והתקנה כבל תקשורת עבור מסך LED 4נקי עד 25 מטר כולל חיבורי קצה.	1	
סה"כ הצעת המשתתף בשקלים עבור כל המפורט לעיל ובמסמכי המכרז לא כולל מע"מ		_____ ש"ח לא כולל מע"מ (במילים): _____ ש"ח לא כולל מע"מ.	
		מחיר ליחידה בש"ח לא כולל מע"מ לאחר הנחה	סה"כ (מכפלה של טור ב' בטור ג') בש"ח לא כולל מע"מ
מסך לד פנימי לאולם		כמות	
1.	מסך לדים בגודל 5 X 8 מ' תת פרק 01.1 מפרט המסך מסוג 2.5-2.9 מ"מ indoor אספקה והתקנה של מסך LED Full color dot matrix 2.5-2.9 מ"מ בגודל 8 מ' אורך ו 5 מ' גובה. תוכנת הפעלה. תצוגת צבעים 64 BIT תדר ריענון פריים HZ (Rate refresh) 3840 ויותר. אחידות תצוגה בהירות למודול. אורך חיי נורה 100,000 שעות. מצב שליטה - תדר וידאו מסונכרן. סוג נורה - DIP ספקי כוח חשמל. Mean well s320 צריכת חשמל. Max 240-1200 מערכת קירור פנימית מובנית. בהירות תמונה- 7000 NITS ניגודיות 9000/1. מסגרת ברזל עובי 16 ס"מ. תקן ISO תקן של המסך. IP54 ריבוד סיליקון על נורות המסך כהגנה מפגיעה ונפילה (GOB). המסך יהיה מסוג RENATL בלבד ולא יעלה על משקל של *7 קילו למטר מרובע בלבד. המסך יותקן ע"י מתקן תלייה עולה ויורד יעודי לצוגים עם תקנים מתאימים מתקן התלייה	1	

			מופעל על ידי מנועים חשמליים ויסופקו ע"י הלקוח. נדרש שהלדים יגיעו עם הקייסים שלהם	
	1.00	קומפי	אחריות מלאה לתקופה של 60 חודשים	.2
	1.00	קומפי	אספקה והתקנה של מערכת הפעלה הכוללת מערכת מחשב מותאם לעבודה עם דגם NOVA STOR H5 עם 8 כניסות ו 8 יציאות	.3
	1.00	קומפי	אספקה והתקנה של מערכת בקרה לשליטה על מסך עם כניסות HDMI VGA DVI	.4
	1.00	קומפי	אספקה והתקנה של מערכת בקרה לשליטה על מסך עם כניסות HDMI VGA DVI	.5
	1.00	קומפי	ממיר כניסות ליציאה למסכי VIDEO LED, LED PROCESSTOR, כולל כרטיס שליטה, כרטיס עיבוד נתונים. נדרש גיהוי לפרוססור.	.6
	1.00	קומפי	הגדרות לאחר סיום הכנת תשתית, התקנת השלט כולל הרצה והפעלה ראשונית למזמין במצב פעיל.	.7
<p>שם לא כולל מע"מ _____ (במילים) : _____ שם לא כולל מע"מ(ז).</p>				<p>סה"כ הצעת המשתתף בשקלים עבור כל המפורט לעיל ובמסמכי המכרז לא כולל מע"מ</p>

***** הסכום המצטבר בסוף טור ד' עבור כל סוג מסך יהווה את סה"כ ההצעה הכספית של המשתתף עבור כל העבודות הכרוכות כמפורט במסמכי המכרז לרבות, הסכם ההתקשרות. במידה ותהיה שתירה או טעות בין מחיר ליחידה אחת (טור ב') לבין הסכום הנובע ממכפלת הטורים (טור ב' בטור ג'), אזי המחיר המוצע ליחידה אחת לאחר הנחה (טור ב') הוא הקובע לצורך החישוב והחברה העירונית ו/או מי מטעמה תהא רשאית לתקן את הטעות החשבונית והתוצאה החשבונית אליה תגיע החברה העירונית ו/או מי מטעמה תהא זו הקובעת והמשתתף מוותר על כל טענה ו/או תביעה ו/או בגין ובקשר לכך.**

מפרט טכני – מסכי לד חיצוניים

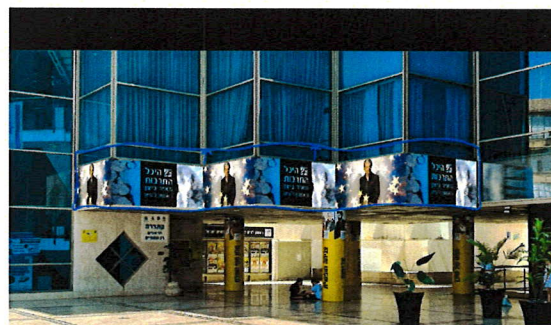
1. מסך LED בתצורת 90 מעלות וחיבור קבינטיים (תצורת מדרגות) עם סנכרון בין פינות . הביצוע הינו בכפוף לתוכניות הנדסיות מצד המתחם ואישור ע"י קונסטרוקטור ו/או מהנדס ו/או כל גורם אחר אשר דרוש לאישור העבודות מטעם הזוכה ועל חשבונו ובתיאום ובכפוף להנחיות אגף תשתיות ובניה ציבורית בעיריית ראשון לציון.
2. מטרת התכנון הטכנולוגי הוא לאפשר תכנים מגוונים הכוללים בין היתר תלת מימד, תכנים מסונכרנים, שילוב "תכנים מתפרצים" ושילוב פלטפורמת תוכן המאפשרת ניהול ושליטה אינטואיטיבית של תכנים (Real Time)
3. בהירות גבוהה המתאימה לתנאי חוץ בשמש ישרה ואור יום מלא, ציפוי להתמודדות טובה עם החזר אור.
4. הקונטרסט גבוה ועומק הצבע יהיה MAL 56k בגוון WHITE PEAK מלא וזאת על מנת לקבל תוכן ויזואלי ריאליסטי ככל האפשר ובמטרה להשיג נראות וגוונים אחידים על גבי SURFACE מטריצת הלדים.
5. שימוש בספקי כח מסוג – EDAR או שווי ערך שיבטיחו צריכת חשמל נמוכה יותר ועלויות חשמל נמוכות יותר.
6. תחזוקת המסך תהיה מהחזית באמצעות מנגנון – LIFTUP (שליפה חכמה ולא מגנטית).

אפיון צרכים

תכנון ייצור והתקנה של מסך בטכנולוגיית LED על פי המפרט הטכני ברזולוציה של 2.5-2.9 מ"מ, במטריצה משולבת עפ"י מידות.
גודל המסך: רוחב מצטבר 17280 מ"מ * 1920 מ"מ גובה (6 מ"מ) עם חיבור קשתי.

תשתיות ועבודה

- תכנון ייצור והתקנה של מסכים בטכנולוגיית LED בגודל ובכפוף לדרישות המפרט.
- מערכות תלייה קונסטרוקטיבית ומערכת תליה המתבססות על קירות היודעים לשאת את העומס הנובע מתליית המסכים.
- חיבור בקרים והגדרתם בכפוף למתווה ערוצי התוכן שתוכנן וחושב מראש במטרה לאפשר ניהול גמיש.
- שילוב פלטפורמת לניהול REAL TIME מלא של התכנים במסכים
- חיישן תאורה לוויסות עוצמת הארה
- שליטה עצמית מלאה במסך הלדים.
- אחריות ושירות לתקופה של 60 חודשים באתר.



איור לגודל המסך הדרוש כולל את המסגרת הכחולה

עבודות תשתית (חשמל \ תקשורת) - בכפוף לאישור ודרישות מנהל מקצועי

- הוספת מא"ז 3*40 בלוח ראשי קומתי כולל חיווט.
- הספקה והתקנה כבל 10 * 5 מלוח ראשי עד ללוח משנה עד 80 מ' בתוך תקרה אקוסטית כולל חיבורי קצה.
- הספקה והתקנה לוח פיצול 36 מקום עבור שלט + שקים ללוח תקשורת.
- הספקה והתקנת כבל 2.5 * 3 עבור מסך LED 12 נק' עד 25 מ' כל נק' כולל חיבורי קצה. הספקה והתקנה כבל תקשורת עבור מסך LED 4 נק' עד 25 מטר כולל חיבורי קצה.
- בדיקות מלאות בסיום העבודה כולל מהנדס בודק לאישור העבודה.
- העבודה כוללת ציוד עזר כגון קופסאות אטומות, אנטיגרום כניסה, צינורות, תעלות, שילוט, וכו'

מערכת לניהול תוכן לשילוט דיגיטלי

המערכת תהיה מהמתקדמות בשוק. בעלת ממשק משתמש יעיל ונוח תוך ניצול מלא של החומרה, בעלת ביצועים גבוהים ויכולת שליטה מרחוק, כמו כן, תאפשר תיזמון מדיה ושליטה מלאה על תאורה באופן ידני/אוטומטי באמצעות חיישנים, יכולות מיפוי תלת מימד כולל תמיכה במשקפי תלת מימד (3D Glasses) ותמיכה של מגוון רחב של מדיה כגון תמונות סטילס, ווידאו, קבצי קול, טקסט, RSS. המערכת תכלול 16 יציאות לכל הפחות הכולל אופציה לגיבוי תקשורת בזמן אמת (Redundancy). המערכת תהא מסוג דגם NOVASTAR MCTRL4K או שוו"ע. ההחלטה בדבר האם מערכת הינה שוות ערך תהא של נציג החברה העירונית בלבד.

הרישוי יהיה חד פעמי For life.

נתונים טכניים למסך לד חיצוני (ע"פ המתואר כאן או שווה ערך):

בהתאמה למסכים 2.5-2.9



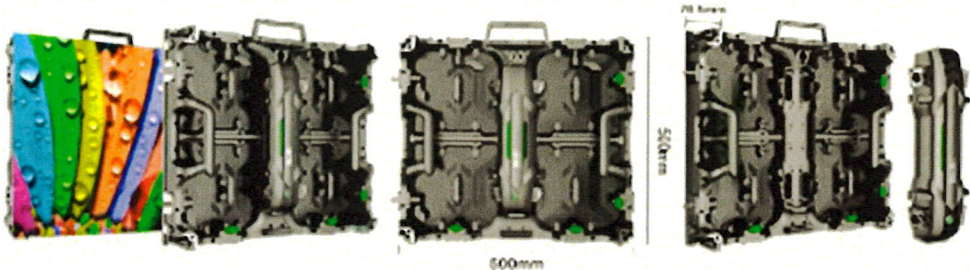
Item	ES1.95	ES2.604	ES2.97	ES3.91	ES4.81
Pixel Composition(SMD)	1415	1415	1415	1415	1921
Pixel Pitch(mm)	1.95	2.604	2.97	3.91	4.81
Module Resolution(W×H)	128×128	96×96	84×84	64×64	52×52
Module Size(mm)	250×250×18				
Module Weight(kg)	1				
Module Qty/Cabinet(W×H)	2×4				
Cabinet Resolution(W×H)	256×512	192×384	168×336	128×256	104×208
Cabinet Size(mm)	500×1000×85				
Cabinet Area(m ²)	0.5				
Cabinet Weight(kg/cabinet)	16				
Cabinet Material	Aluminium Profiles				
Cabinet Density (dot/m ²)	262144	147456	112896	65536	43264
IP Rating	IP67				
White Balance Brightness(nits)	≥4500	≥5000	≥5500	≥5500	≥5500
Color Processor(bit)	16				
Color Temperature(K)	6500-9000				
Visual Angle(H/V)	140°/ 120°				
Luminous point centre deviation	<3%				
Luminance uniformity	≥97%				
Chromaticity uniformity	Within ±0.003Cx, Cy				
Contrast Ratio	≥5000:1				
The Max Power Consumption(W/m ²)	700	700	700	800	700
Average Power Consumption(W/m ²)	235	235	235	268	235
Input Voltage	AC100~240V				
Frequency(Hz)	50&60				
IC Driving(s)	1/32	1/24	1/21	1/8	1/13
Refreshing Ratio(Hz)	3840				
Maintenance Method	Front and Rear				
Lifespan(hrs)	100,000				
Work Temperature/Humidity	-10℃-60℃/10%RH-98%RH (Non Condensing)				
Storage Temperature/Humidity	-20℃-60℃/10%RH-98%RH (Non Condensing)				

Item	ES1.95	ES2.604	ES2.97	ES3.91	ES4.81
Pixel Composition(SMD)	1415	1415	1415	1415	1921
Pixel Pitch(mm)	1.95	2.604	2.97	3.91	4.81
Module Resolution(W×H)	128×128	96×96	84×84	64×64	52×52
Module Size(mm)	250×250×18				
Module Weight(kg)	1				
Module Qty/Cabinet(W×H)	2×4				
Cabinet Resolution(W×H)	256×512	192×384	168×336	128×256	104×208
Cabinet Size(mm)	500×1000×85				
Cabinet Area(m ²)	0.5				
Cabinet Weight(kg/cabinet)	16				
Cabinet Material	Aluminium Profiles				
Cabinet Density (dot/m ²)	262144	147456	112896	65536	43264
IP Rating	IP67				
White Balance Brightness(nits)	≥4500	≥5000	≥5500	≥5500	≥5500
Color Processor(bit)	16				
Color Temperature(K)	6500-9000				
Visual Angle(H/V)	140°/ 120°				
Luminous point centre deviation	<3%				
Luminance uniformity	≥97%				
Chromaticity uniformity	Within ±0.003Cx, Cy				
Contrast Ratio	≥5000:1				
The Max Power Consumption(W/m ²)	500	500	500	550	500
Average Power Consumption(W/m ²)	168	168	168	185	168
Input Voltage	AC100~240V				
Frequency(Hz)	50&60				
IC Driving(s)	1/32	1/24	1/21	1/8	1/13
Refreshing Ratio(Hz)	3840				
Maintenance Method	Front and Rear				
Lifespan(hrs)	100,000				
Work Temperature/Humidity	-10℃-60℃/10%RH-98%RH (Non Condensing)				
Storage Temperature/Humidity	-20℃-60℃/10%RH-98%RH (Non Condensing)				

סעיף	תיאור	יחידה	כמות
	פרק 01 מסך לדים בגודל 8 X 5 מ'		
	תת פרק 01.1 מפרט המסך מסוג 2.5-2.9 מ"מ indoor		
	הערות כלליות: מובהר ומודגש שכל העבודות שלהלן יבוצעו לפי הנחיות, דרישות, ותקנים CE EU או שווה ערך.		
1.00	קומפ'	אספקה והתקנה של מסך LED Full color dot ברזולוציה 2.5-2.9 מ"מ בגודל 8 מ'אורך ו 5 מ' גובה. תוכנת הפעלה. תצוגת צבעים 64 BIT תדר ריענון פריים HZ (Rate refresh) 3840 ויותר. אחידות תצוגה בהירות למודול. אורך חיי נורה 100,000 שעות. מצב שליטה - תדר וידאו מסונכרן. סוג נורה DIP-ספקי כוח חשמל Mean well s320. צריכת חשמל Max 240-1200. מערכת קירור פנימית מובנית. בהירות תמונה 7000-12000 NITS ניגודיות. 9000/1 מסגרת ברזל עובי 16 ס"מ. תקן ISO 54. תקן של המסך. IP54 ריבוד סיליקון על נורות המסך כהגנה מפגיעה ונפילה (GOB). המסך יהיה מסוג RENATL בלבד ולא יעלה על משקל של 7* קילו למטר מרובע בלבד. המסך יותקן ע"י מתקן תלייה עולה ויורד יעודי לצוגים עם תקנים מתאימים. מתקן התלייה מופעל על ידי מנועים חשמליים ויסופקו ע"י הלקוח. נדרש שהלדים יגיעו עם הקייסים שלהם.	
			אחריות מלאה לתקופה של 60 חודשים.
	תת פרק 01.2 מערכת ניהול תוכן.		
	גודל. וידאו, אודיו אפשרות עם שידור, סרטים, גרפיקות כולל מסך להציב נדרש: כלליות הערות ואודיו וידאו להקרין יוכל המסך. מ. 8 מינימלי מרחק. 60/120 צפיה מ' בזווית 5X8 הינו 8 המסך, גרפיקה, ערכות, מחשוב למערכות התממשקות למסך שיאפשרו ויציאות חיבורים בעל ויהיה שידרש. קובץ כל של והשמעה הקרנה ויאפשרו, מוזיקה מערכות		
	תת פרק. 01.3 מערכת מיחשוב		
	8-כ של בגודל אלקטרוני מסך של הזנה, התקנה, הובלה, לאספקה מתייחס שלהלן הפרקים כל, בשלמות יותקן המסך. indoor מותקן, מ"מ 2.5-2.9 של ברזולוציה הינו המסך 5 מ'. X, תוכנות, ההפעלה מערכות, המיחשוב מערכת כל. למסך שלד, עזר אביזרי, קונסטרוקציה המוצרים כל. שלהלן הפירוט לפי בשלמות הכל אינטרנט, תקשורת, חשמל הזנות, חומרות היחידה במחירי כלולים יהיו 'וכו נלווה ציוד, חומרה, תוכנה לרבות אלקטרוני שלט/למסך הנלווים שלהלן		
1.00	קומפ'	אספקה והתקנה של מערכת הפעלה הכוללת מערכת מחשב מותאם לעבודה עם דגם NOVA STOR H5 עם 8 כניסות ו 8 יציאות	
1.00	קומפ'	אספקה והתקנה של מערכת בקרה לשליטה על מסך עם כניסות HDMI VGA DVI	
1.00	קומפ'	אספקה והתקנה של מערכת בקרה לשליטה על מסך עם כניסות HDMI VGA DVI	
1.00	קומפ'	ממיר כניסות ליציאה למסכי VIDEO PROCESSTOR LED, כולל כרטיס שליטה, כרטיס עיבוד נתונים. נדרש גיהוי לפרוססור.	

1.00	קומפ'	הגדרות לאחר סיום הכנת תשתית, התקנת השלט כולל הרצה והפעלה ראשונית למזמין במצב פעיל.	
		סה"כ 01.4 מערכת	
		מסך לדים בגודל 5 X 8 מ'	
		<u>תת פרק 01.5 תשתית חשמל, תקשורת ואינטרנט</u>	
1.00	קומפ'	כל הפרק שלהלן מתייחס להכנת תשתית הזנות של כבלי חשמל, תקשורת ואינטרנט מארונות התקשורת והחשמל, כולל פריסת כבל תקשורת אופטי למסך. לרבות חציבות בבטון, בלוקים, חדירות לקירות, תקרות בטון, תיקונים ומילוי פתחים/חריצים לאחר התקנת כבלים, חפירה בקרקע לעומק תיקני נדרש, אספקה והקנה של שרוולים בקוטר מתאים, כבלי חשמל, תקשורת ואינטרנט, כל כבל בצינור נפרד עם הפרדה תקנית בתוואים, כסוי והחזרת המצב לקדמותו. מובהר שבאחריות הקבלן למדוד בטרם הגשת הצעתו את המרחק והתוואי של ההזנות הנ"ל, וכן לקבל חוות דעת של מהנדס חשמל מורשה לקבלת סוגי וחתכי הכבלים הנדרשים בהתאם למפרט המסך.	
1.00	קומפ'	אספקה והתקנה של 1 קופסת/לוח חיבור תקני, לצורך התחברות של מערכת החשמל, תקשורת ואינטרנט מלוחות קיימים בחדר הבקרה/חשמל, לרבות אביזרי חיבור מתאימים, מפסקים, מאמ"תים, ממסר פחת וכדומה, לרבות חיווט חיבור והפעלה, הכל מושלם ובהתאם לתוכנית חשמל/תקשורת שתבצע ע"י מהנדס חשמל מורשה מטעם ועל חשבון הספק.	
		סה"כ 01.5 תשתית חשמל, תקשורת ואינטרנט	

נתונים טכניים למסך לד פנימי (ע"פ המתואר כאן או שווה ערך):

 ENO Digital Signage-Middle East 34044, JIDS Tower, Jumeirah Lake Towers, Dubai cindy@digital-signage.ae +971 5998 50868 www.digital-signage.ae		
P2.6 Indoor LED Rental Cabinet Parameter		
		
Unit Module	Item:	Parameter
	Model:	PH2.6mm
	Pixel Pitch:	2.6mm
	Pixel Configuration:	3 in 1 (1R1G1B)
	Module Size:	250*250mm
	Module Resolution:	96dots(W)*96dots(H)
	Module Thickness:	17mm
	Module Weight:	0.55KG
	Package LED Mode:	SMD1515
	Max Power:	≤36W
	Pixel Density:	113367 dots/SQM
	Driving Method:	Constant Current Driving
	Scan Method:	1/16 scan
Interface Way:	HUB 75	
Brightness:	≥ 800CD/SQM	
		
Unit Cabinet	Cabinet Size:	500mm*500mm/500mm*1000mm
	Cabinet Composing:	4pcs/8pcs
	Power Supply Mode:	5V/40A
	Cabinet Resolution:	192*192=36864 dots
	Optimal Viewing Distance:	3.8-40M(According to the big screen size)
	Optimal Viewing Angle:	Horizontal angle: 140 degree; Vertical angle: 120 degree
	Environment Temperature:	Storage: -40 degree~+80 degree Work: -20 degree~+40 degree
Power	Relative Humidity:	10%~65%
	Operate Voltage:	AC: 100V~120V AC: 220V~240V
	Average Power:	200W/H
Control System	Max Power Consumption:	≤576W/SQM
	Computer:	Pentium 4 or I3 or above
	Operate System:	Win XP and above
Main Technical Parameter	Control Mode:	Synchronization with PC/or Async
	Driving Device:	IC Constant Current Driving
	Refresh Rate:	≥ 3840Hz
	Gray/color:	RGB each 256 grade, can display 16.7 Color
	Life Span:	100,000 Hours
	Power Switch:	Automatic Switch

הנדון: הצהרת המשתתף במכרז

שם ומס' המכרז: מכרז מס' 1/24 לאספקה, התקנה ותחזוקה של מסכי לד בהיכל התרבות מאיר ניצן שבראשון לציון.

אנו הח"מ, לאחר שקראנו בעיון ובחנו בחינה זהירה את כל מסמכי המכרז, מצהירים ומתחייבים כדלקמן:

1. אנו מצהירים בזה, כי הבנו את כל האמור במסמכי המכרז והגשנו את הצעתנו בהתאם, כי אנו מסכימים לכל האמור במסמכי המכרז, ולא נציג תביעות או דרישות המבוססות על אי ידיעה או אי הבנה ואנו מוותרים מראש על טענות כאמור.
2. אנו מצהירים, כי אנו עומדים בכל התנאים הנדרשים מן המשתתפים במכרז, כי הצעתנו זו עונה על כל הדרישות שבמסמכי המכרז, וכי אנו מקבלים על עצמנו לבצע את ההתקשרות, בהתאם לתנאים המפורטים במכרז, לרבות בחוזה ההתקשרות על נספחיו.
3. אנו מצהירים בזה, כי הצעה זו מוגשת ללא כל קשר או תיאום עם משתתפים אחרים במכרז.
4. הצעתנו זו היא בלתי חוזרת ואינה ניתנת לביטול או לשינוי ותהא תקפה עד יום 27.6.2024 או מועד כניסת החוזה לתוקף, לפי המוקדם מביניהם, על פי דרישת החברה העירונית.
5. להבטחת קיום הצעתנו אנו מוסרים ערבות בתוקף ובסכום הנקובים במסמכי המכרז.
6. אם תתקבל הצעתנו אנו מתחייבים, כי בתוך 7 (שבעה) ימים מיום הודעתכם נחתום על מסמכי חוזה ההתקשרות.
7. אם מסיבה כלשהי לא נעמוד בהתחייבויותינו, אנו מסכימים שאת הערבות שצירפנו למכרז, כולה או מקצתה, תחלט החברה העירונית.
8. אנו מסכימים, כי הצעתנו זו הינה בגדר המטרות והסמכויות הקבועות במסמכי התאגיד בשמו מוגשת ההצעה, כי אנו זכאים ומורשים לחתום בשם התאגיד על הצעה זו וכי אין כל מניעה על פי כל דין או הסכם לחתימתנו על הצעה זו.
9. אנו מצרפים להצעתנו את המסמכים והאישורים הנדרשים על פי מסמכי המכרז.

פרטי המשתתף במכרז:

שם המשתתף: _____

כתובת: _____

טלפונים: _____

שם איש קשר ומס' טלפון: _____

חתימה וחותמת

תאריך

נספח ב'

תאריך: _____

לכבוד,
החברה העירונית ראשון לציון לתרבות, ספורט ונופש בע"מ
רחוב ז'בוטינסקי 95
ראשון לציון, 7592019

אדון/גברת נכבד/ה,

הנדון: כתב ערבות בנקאית מס'

1. הננו ערבים בזאת כלפיכם באופן בלתי חוזר לסילוק כל סכום עד לסך של 10,000 ₪ (עשרת אלפים שקלים חדשים) כולל מע"מ (להלן: "סכום הערבות"), המגיע או העשוי להגיע לכם מאת _____ ח"פ/מס' זיהוי _____ (להלן: "המשתתף") בקשר עם השתתפותו במכרז מס' 1/24 של החברה העירונית ראשון לציון לתרבות, ספורט ונופש בע"מ.
2. אנו נשלם לכם תוך חמישה ימי עסקים ממועד קבלת דרישתכם את סכום הערבות בצירוף הפרשי הצמדה למדד כמפורט בסעיף 4 להלן, מבלי שיהיה עליכם לבסס את דרישתכם או לדרוש תחילה את סילוק הסכום האמור מאת המשתתף, בתנאי שהסכום הכולל שנשלם לכם על פי ערבותנו זו לא יעלה על סכום הערבות בצירוף הפרשי ההצמדה למדד הנקובים בסעיף 4 להלן.
3. אתם תהיו רשאים לדרוש מאתנו את תשלום סכום הערבות, בפעם אחת או במספר פעמים, שכל אחת מהן מתייחסת לחלק מסכום הערבות, ובתנאי שסך דרישותיכם לא יעלה על הסך הכולל של סכום הערבות.
4. בערבות זו:
 - "מדד המחירים לצרכן"
 - משמעו מדד המחירים לצרכן המתפרסם בכל חודש על ידי הלשכה המרכזית לסטטיסטיקה או כל גוף אחר שיבוא במקומה או כל מדד אחר שיתפרסם במקומו.
 - "מדד הבסיס"
 - מדד המחירים לצרכן אשר פורסם ביום 15.12.2023 בגין חודש נובמבר 2023.
 - "המדד החדש"
 - מדד המחירים לצרכן הידוע האחרון ואשר התפרסם לפני מועד תשלום סכום הערבות.
 - "הפרשי הצמדה למדד"
 - אם יתברר, לפני מועד תשלום סכום הערבות כי המדד החדש שונה ממדד הבסיס ישולם סכום הערבות כשהוא מוגדל או מוקטן בהתאם לעליית או ירידת המדד החדש לעומת מדד הבסיס.
5. ערבות זו תישאר בתוקפה מתאריך כתב ערבות זה עד לתאריך 27.6.2024 ועד בכלל.
6. כל דרישה לתשלום מכוח ערבות זו צריכה להימסר בכתב לסניפינו על פי הכתובת _____ וצריכה להגיע לסניף זה עד יום 27.6.2024 בשעה 12:30.
7. התחייבותנו על פי כתב זה איננה ניתנת להעברה או להסבה.

בכבוד רב,

בנק

סניף